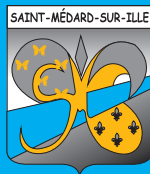


Sentier découverte du Val d'Ille et Rance



Parcours B "Saint Médard-sur-Ille"

Tu es curieux(se) et tu veux te distraire tout en t'informant ?
Et bien pars à l'aventure et fais travailler tes méninges
le long de ce parcours qui de borne en borne, à travers
des zones boisées et en longeant
canal et rivière,
te conduira jusqu'à l'écluse
de Bouessay où t'attend
un espace-détente.



Parcours pour enfants
(à partir de 8 ans) et pour adultes.
A faire seul, à plusieurs
ou en famille, **en vélo**
ou **à pied!**

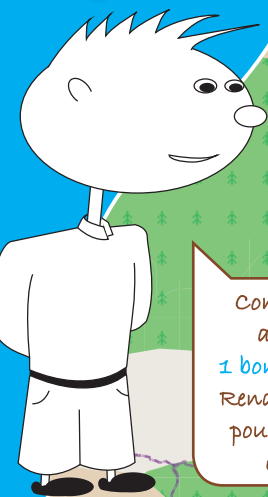
PLAN

Comment pratiquer ce parcours?

Déplace-toi en observant le plan «Parcours B» ci-contre; tu vas devoir repérer chaque borne par son numéro à l'endroit indiqué; le numéro porté sur le livret correspond soit à :

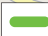
 Point Question


 Point d'Information



Comptabilise tes points au fur et à mesure.
1 bonne réponse = 1 point
Rendez-vous pages 32 à 36 pour les bonnes réponses et ton score final.



 Parcours A: S^t-Germain/Ille

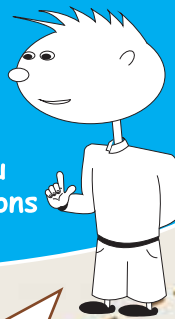
 Parcours B: S^t-Médard/Ille

Itinéraire des 2 Parcours

Itinéraire de base de 7 km

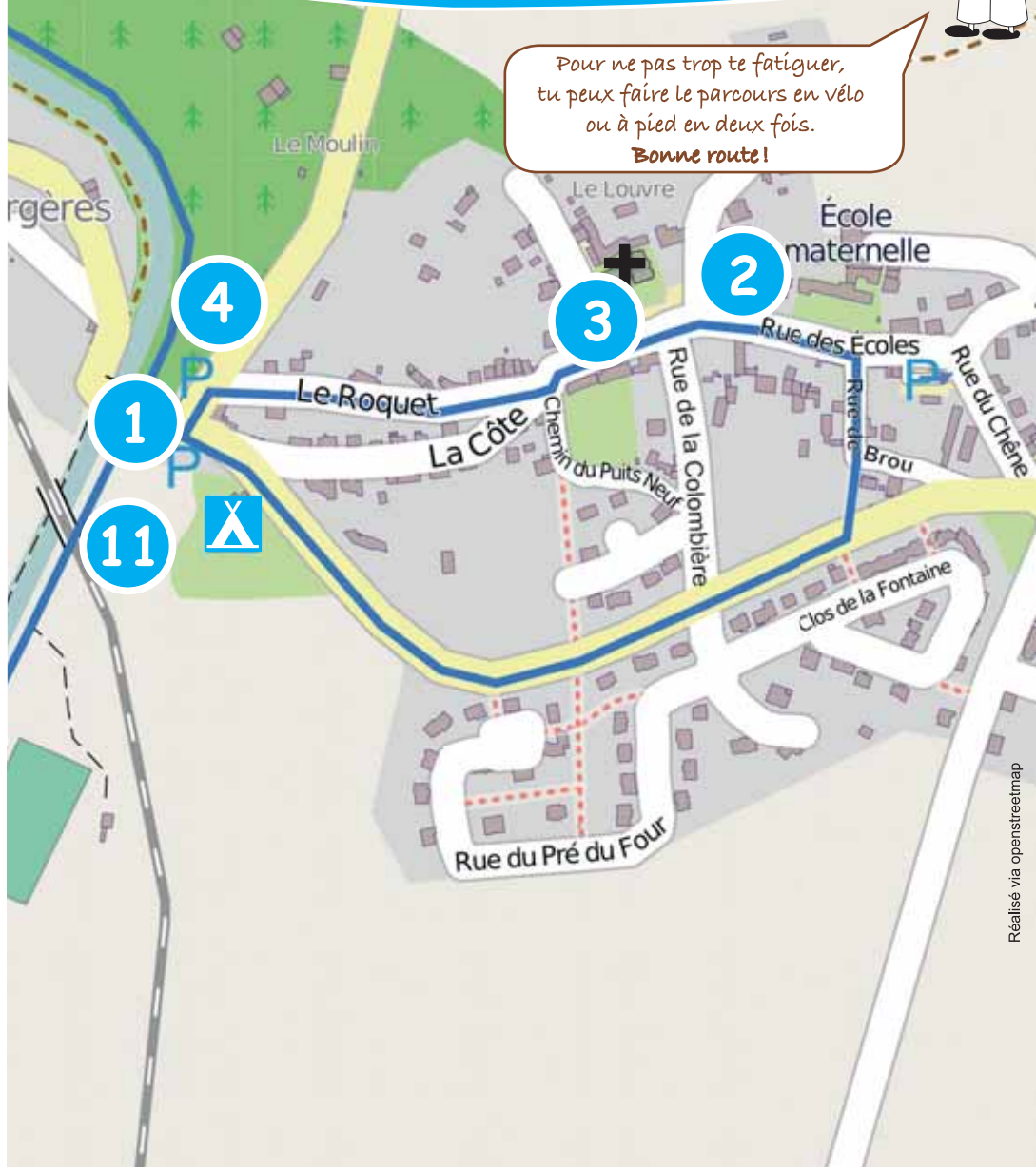
Durée: En vélo ≈ 2 h - A pied de la Borne 1 à 11 ≈ 2 h (4 km) et de la Borne 1 à F-4 ≈ 1 h 30 (3 km).

Sache aussi que si tu dois répondre sur place à certaines des questions et faire les animations de détente proposées, tu peux aussi faire le choix de poursuivre chez toi, à tête reposée, certaines des réponses à apporter, de même que tu prendras le temps de t'intéresser aux diverses informations que te procure ce livret.



Pour ne pas trop te fatiguer, tu peux faire le parcours en vélo ou à pied en deux fois.

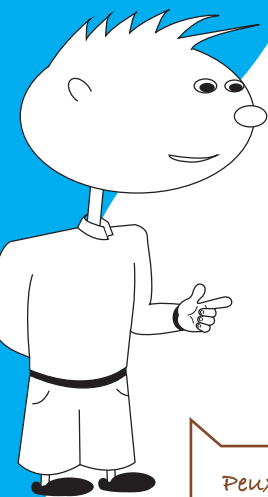
Bonne route!



Réalisé via openstreetmap

BORNE 1

Tu débutes
ce parcours
au parking
du Fournil.



Le fournil est présent en face du restaurant depuis au minimum la fin du XIX^e siècle. Il est difficile de déterminer la date de sa création. Le bâtiment comprend 2 parties : une petite pièce et un four.

Le plus souvent, un fournil sert pour la confection et la cuisson du pain, mais ici on sait qu'au XX^e siècle, il a surtout servi à cuire les pâtés et autres charcuteries préparées dans la boucherie-restaurant située en face. Il a également été utilisé pour la cuisson des repas préparés par le restaurant lors de fêtes de famille ou des repas de classe, par exemple, organisées dans ce lieu.

Attention, le mot fournil se prononce «fourni», on ne prononce jamais le L à la fin!

Peux-tu trouver deux autres
mots de la même famille ?

.....
.....

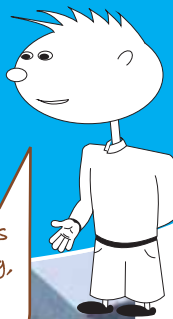
Regarde bien, quels sont les
matériaux utilisés pour construire
les murs du Fournil à l'origine ?

- | | |
|---------------------------------|---------------------------------|
| <input type="checkbox"/> Brique | <input type="checkbox"/> Bois |
| <input type="checkbox"/> Terre | <input type="checkbox"/> Ciment |
| <input type="checkbox"/> Pierre | <input type="checkbox"/> Béton |

Total/5

BORNE 2

Viens découvrir l'évolution du bourg à travers ces quelques questions qui te feront remonter le temps...



1909

Retrouve parmi les propositions pour chaque bâtiment du bourg, son usage premier (entoure la bonne réponse).



Aujourd'hui

Le bourg de St-Médard possède de nombreux bâtiments remarquables. L'actuelle salle polyvalente, qui a longtemps été nommée patronnage, a été rachetée par la commune en 1841. Ce bâtiment avait été utilisé avant la révolution pour entreposer la part des récoltes versée comme impôt. Rénové en 1842, il a d'abord servi de local pour la mairie et de logements pour les instituteurs à l'étage. Au rez de chaussée, une classe pour les filles et une classe pour les garçons ont été installées. La mairie n'avait encore jamais eu de local.

A la place de la mairie actuelle, un ancien presbytère a été rasé en 1882. Ensuite 2 classes ont été construites au nord et à l'est. Les deux anciennes classes ne forment aujourd'hui plus qu'une seule salle pouvant accueillir plus de cent personnes. Le bâtiment principal qui est la mairie actuelle a été réhabilité.

1. Actuelle bibliothèque

2. Actuelle salle polyvalente

3. Actuelle mairie



- Logement instituteur
- Poste
- Manoir hanté



- Grange aux Dîmes
- Epicerie
- Salle de bal



- Dortoir
- Salle des fêtes
- Presbytère

Total/3



La vie de château de Geffroy (situé à l'ouest de la commune) et celle de l'église de St-Médard ont été intimement liées par le passé. Le fils d'un des seigneurs du château, Henri Barrin, est enterré dans l'église le 1^{er} janvier 1700. L'église possède encore 3 vases de vermeil en métal repoussé ou finement ciselé en style Louis XIII ainsi qu'un autel à miroirs.

Relie les définitions
aux photos correspondantes.



Ostensoir



Ciboire



Calice

- 1. Vase sacré en métal précieux pour la célébration de la messe et dans lequel est consacré le vin eucharistique.
- 2. Vase sacré, où l'on conserve les hosties consacrées, dans le tabernacle.
- 3. Pièce d'orfèvrerie où l'on place l'hostie consacrée pour l'exposer à l'adoration des fidèles.

Sur le transept sud de l'église, à une hauteur d'environ 3 mètres du sol, il existe un cadran solaire datant de 1656. Il est en bronze ciselé. Il fut sans doute reposé à cet endroit lors de la reconstruction de l'église en 1752



Un cadran solaire est un instrument silencieux et immobile qui indique le temps solaire par le déplacement de l'ombre d'un objet de forme variable, le gnomon ou le style, sur une surface, la table du cadran, associé à un ensemble de graduations tracées sur cette surface.

Le cadran solaire est considéré, du fait de sa simplicité comme l'un des tout premiers objets utilisés par l'homme pour mesurer l'écoulement du temps.

Le déplacement de l'ombre au cours de la journée est lié au déplacement apparent du soleil dans le ciel, lequel reflète la rotation de la terre.

L'heure indiquée par un cadran solaire est l'heure solaire, ou l'heure vraie, du lieu où il se trouve implanté: autrefois, cela convenait à tout le monde, dans la mesure où les déplacements étaient lents et où il n'y avait aucun moyen de diffuser l'heure.

L'énergie solaire

Avec l'énergie Solaire on peut :

- Se chauffer
- Faire grandir une plante
- Cuire
- S'éclairer



Installation photovoltaïque sur école et salle polyvalente

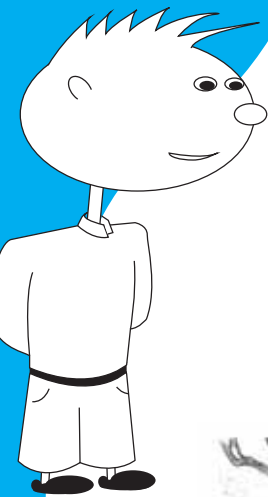


Quelle heure est-il ?

Essaye de trouver 3 autres sources d'énergie renouvelables :

- Energie M ... R I C E
- Energie E ... L
- Energie H L ... QU ...

Total/8



Dans l'ancien temps, chaque village avait son lavoir couvert près d'une fontaine ou d'une rivière.



Les étapes du nettoyage du linge :

- Trempage, puis savonnage du linge
- Entassement dans le cuvier, en commençant par le linge fin
- Pose d'une toile « le cendrier » ou « Charrier » et des cendres sur le cuvier.
- Versement de l'eau bouillante faisant dissoudre le carbonate de potasse à travers le linge.
- Lavage ensuite à l'eau courante, avec ses outils.
- Essorage du linge



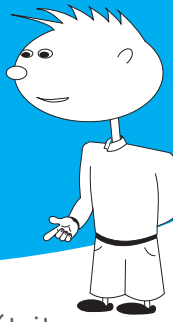
Sais-tu d'où vient le terme de « lavandière » ?

.....

.....

Crédits photos : lavandière : © Erica Guilane-Nachez - Fotolia.com

Le savais-tu?



Le métier, pratiqué quelles que soient les conditions météorologiques, était des plus durs. Le lavoir, souvent situé loin de l'habitation, nécessitait de longs voyages à la brouette et les petites filles aidaient très tôt leur mère à transporter le linge.

Il arrivait que l'on ne fasse qu'une grande lessive de draps et torchons, une fois par an. C'était là un événement mobilisant toutes les énergies. Et il en fallait pour mouvoir ces lourds draps de lin dans l'eau claire. Mais, le lavoir était également le lieu privilégié des rencontres féminines, un peu comme le café pour les hommes. Les nouvelles du village circulaient vite et les langues allaient bon train.



PL A LAV



BAQ



CAR S ...



B



BA ... T

Retrouve le nom des outils de la lavandière

Crédits photos :
planche à laver : © Ch.Allg - Fotolia.com.jpg
baquet : © Dominique VERNIER - Fotolia.com
brouette : © n1x3r - Fotolia.com



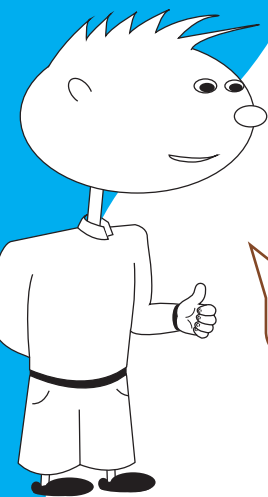
Total/6

BORNE 5

L'arbre à écureuils



Le savais-tu, l'écureuil est un sacré gourmand, son menu est très varié: noisettes, champignons, graines de résineux, des glands, des châtaignes, des faines, des noix, des noisettes, des écorces, de l'aubier, des bourgeons, les boutons floraux des résineux et autres arbres, des pousses, des champignons et très secondairement des insectes et des œufs. Ces principaux prédateurs sont la marte, la pie, l'autour et la belette.



Quel taille fait un écureuil adulte ?

- 6 cm à 18 cm
- 18 cm à 25 cm
- 25 cm à 40 cm

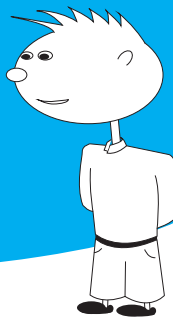
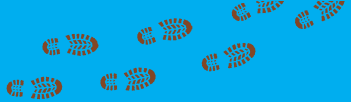
Et son poids ?

- 200 g à 350 g
- 350 g à 400 g
- 400 g à 1 kg

Un peu de mathématiques !

Continuons avec les chiffres : un écureuil a cueilli 26 noisettes. Il donne la moitié à manger à ses petits. Le jour suivant, il trouve une cachette avec 5 autres grosses noisettes et en croque 2 sur le chemin... Combien lui en restera-t-il pour passer l'hiver ?





Astuce

Pour calculer l'âge d'un arbre coupé, compte le nombre de cernes noirs en partant du centre (sauf la dernière composant l'écorce). Une cerne : une année!



Amuses-toi à calculer l'âge des arbres coupés que tu rencontres.



- 1 - 3 années de sécheresse
- 2 - Une blessure
- 3 - Une jeunesse dans de bonnes conditions
- 4 - Une invasion de chenilles qui ont grignoté une bonne partie des feuilles
- 5 - 5 années de sécheresse

Saurais-tu reconnaître à quels arbres appartiennent ces feuilles ?



C.....



H.....



C.....



La mare est un milieu qu'il faut préserver, il s'y passe toujours quelque chose. Autrefois indispensable à la vie quotidienne, la mare était sollicitée pour tous les besoins : abreuvoir pour le bétail, réservoir à incendie, se laver, faire la lessive, la cuisine...

Aujourd'hui la mare est avant tout un milieu de vie pour de nombreux animaux.

Savez-vous que les joncs comme ceux qui bordent cette mare sont très utilisés dans la vannerie pour faire du cannage. Mais le jonc est avant tout une plante aquatique, élément important pour la mare qui permet à de nombreux insectes de se poser, voire même de pondre sur ces tiges résistantes.

Ce site appartient au Conseil Régional de Bretagne et les membres de l'association Chlorophylle l'entretiennent depuis fin 2006 afin de lui redonner vie. Sans cette intervention, cet espace se serait asséché et toute vie aquatique aurait disparue. La promenade est autorisée, n'hésite pas à en faire le tour pour découvrir toutes ses richesses.

Restauration de la mare



Avant



Après

Si tu as la chance d'effectuer ce parcours au printemps, tu pourras sans doute assister à un concert de grenouilles ainsi qu'au balai des libellules qui donneront un charme supplémentaire à cet endroit magique.

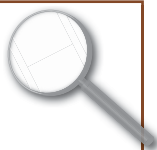
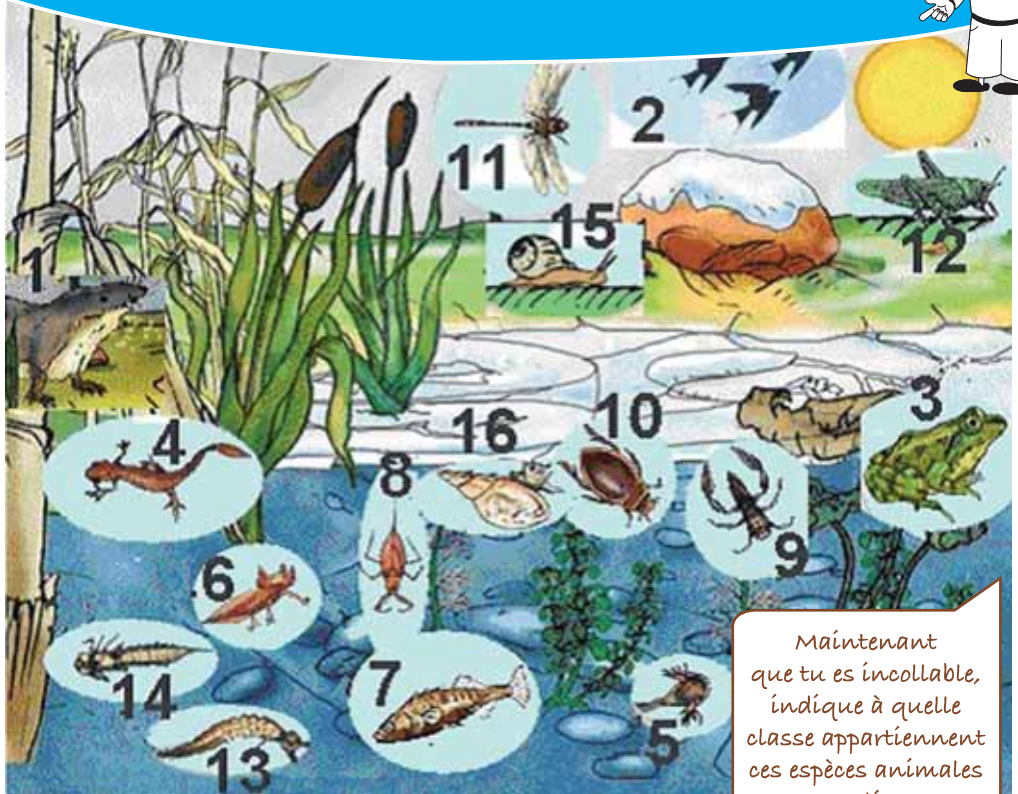
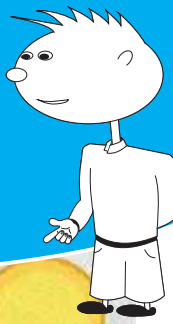


Schéma de la vie sous la mare



Maintenant que tu es incollable, indique à quelle classe appartiennent ces espèces animales en reliant les bons termes.

- Musaraigne (1)
- Hirondelles (2)
- Grenouille (3) - Triton (4)
- Têtard (5) - Larve de Triton (6)
- Epinoche (7)
- Nèpe (8) - Notonecte (9)
- Dytique (10) - Libellule
- Criquet (11) - Larve de dytique (12)
- Larve de Libellule (13)
- Escargot (14) - Limnée (15)

- Gastéropodes - A ●
- Arachnides - B ●
- Crustacés - C ●
- Myriapodes - D ●
- Amphibiens - E ●
- Poisson - F ●
- Insectes - G ●
- Reptiles - H ●
- Mammifères - I ●
- Oiseaux - J ●

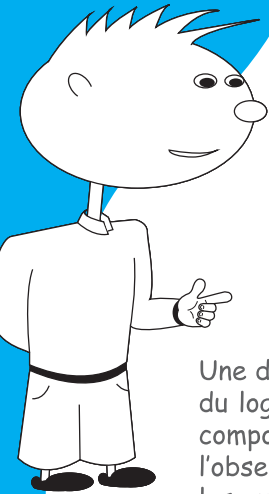
Total/6

BORNE 8

Les Villages : les hameaux de Mont et Haut-Mont

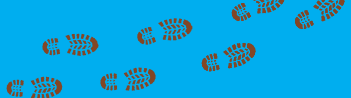
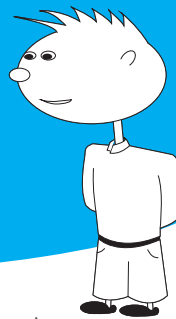


Le hameau de Mont abrite plusieurs bâtisses remarquables. Ce sont principalement des maisons construites en moellons de grès et parfois de schistes rehaussées en terre. Plusieurs maisons présentent des ouvertures dont les encadrements chanfreinés sont en granite. Certains bâtiments datent du 16^e siècle. Les plus récents ont été érigés au milieu du 19^e.



Une des fermes possède une base très ancienne. En effet, une fenêtre du logis date de la fin du 16^e siècle. Il s'agit de l'ouverture en granite composée d'un appui saillant et d'une accolade sur le linteau: vous pouvez l'observer sur la photo ci-dessous qui vous aidera à l'identifier parmi les autres bâtiments. La ferme fut entièrement remaniée au début du 20^e siècle, exceptée l'ouverture.





Les nombreuses croix dites «montoises» que l'on rencontre encore de nos jours attestent des pèlerinages qui passaient par St Médard. Elles semblent jalonner la commune et sont probablement les témoins de la recherche de points d'eau par les pèlerins. Toutes les croix datent du XVI^e et XVII^e siècle car la taille de la pierre les composant a de nombreux points communs.

Retrouve parmi les croix ci-dessous celle que tu vois.



Croix de Mont



Croix de Darancel



Croix de Beaugard



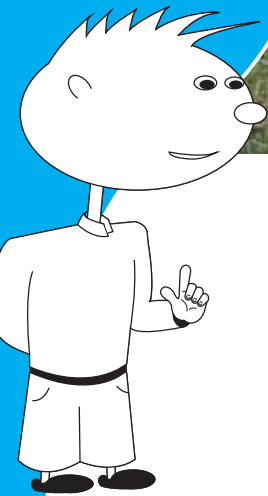
Croix du Roquet

BORNE 10

Les haies.

Vous pourrez vous rendre compte que les haies sont bien présentes tout le long du parcours. Celle-ci est essentielle et abrite un tas de petits animaux.

Les haies permettent également aux animaux de se restaurer avec les nombreuses baies qu'elles procurent. C'est pour cela qu'il est important de planter différentes variétés. Mais la haie sert encore à beaucoup de choses.



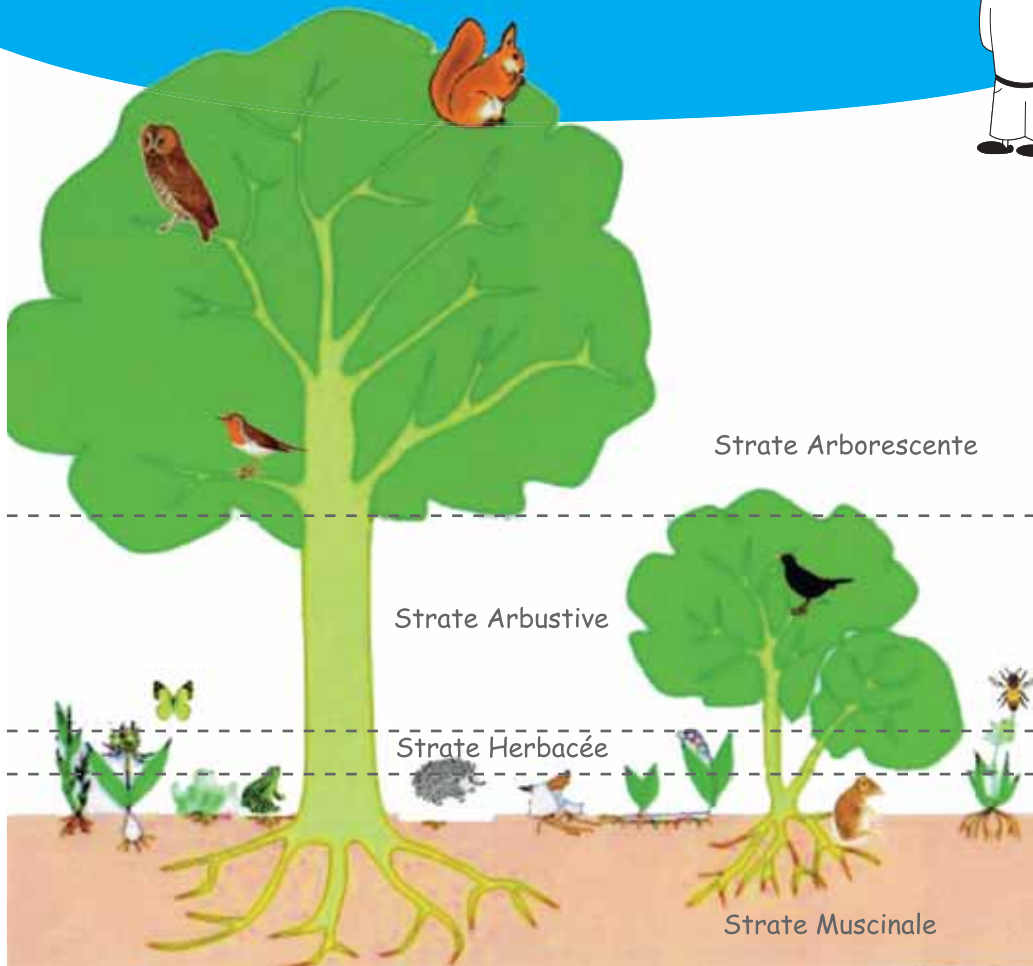
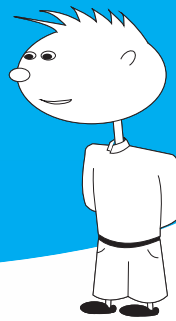
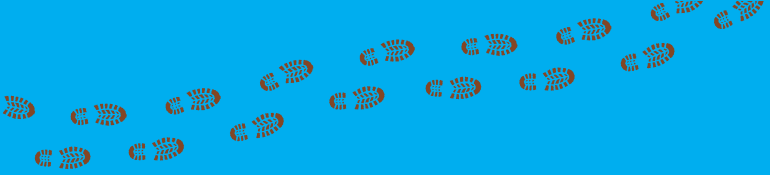
Si les buissons et les arbustes n'existaient plus 13 espèces d'oiseaux, ne trouveraient plus d'endroit où nicher. Trois espèces parmi celles ci-contre seraient concernées, selon toi lesquelles ? (coche les bonnes réponses)

- Le merle
- Le coucou
- Le faucon
- La mésange
- Le pic vert

Essaye de trouver 2 autres utilités importantes de la haie ?

.....

.....



Ci-dessus, le schéma de la biodiversité des haies
Lorsque toutes les strates végétales sont présentes (herbes + buissons + arbustes + arbres) la haie forme une sorte de longue forêt étroite ; elle abrite une flore et une faune très riche.

En se tenant à l'affût près d'une haie, on peut observer les allées et venues des oiseaux, des insectes. La haie abrite également des araignées, des lapins de garennes, des lièvres, de petits mammifères, des reptiles, des hérissons, parfois un renard ou un blaireau. Dans le fossé humide vivent aussi des batraciens.



BORNE 11

La biodiversité :
l'hôtel à insectes et
autres nichoirs
Cet espace aménagé
pour le pique-nique
est aussi un lieu
favorable pour la
biodiversité.

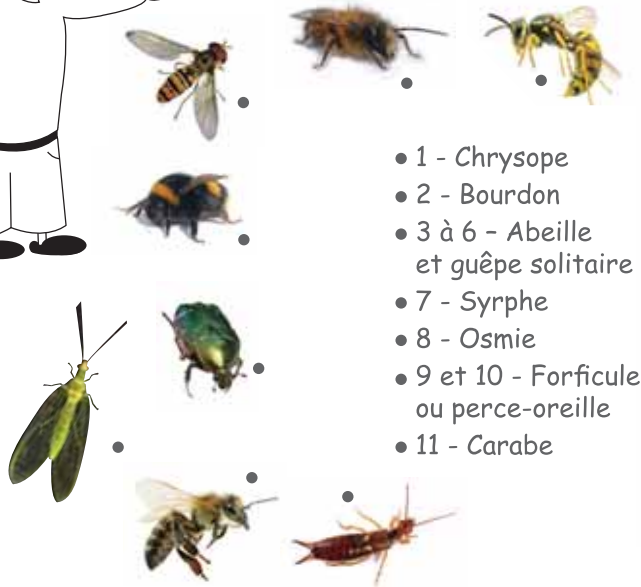
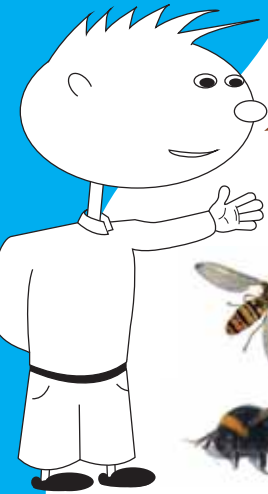
Les refuges à insectes
présentés sur ce site sont tout
simplement des abris.

Certains sont destinés aux chrysope, forficules et carabes qui seront ainsi au plus près afin de réguler les populations d'insectes nuisibles à proximité. Et d'autres sont destinés aux bourdons, osmies, syrphes, guêpes et abeilles solitaires qui sont des insectes pollinisateurs qui trouveront leur nourriture au verger et dans les fleurs le long du canal, ce qui permettra d'assurer la pollinisation et ainsi que la reproduction.

N'oublions pas que sans les insectes pollinisateurs
80 % des fruits et légumes n'existeraient pas.

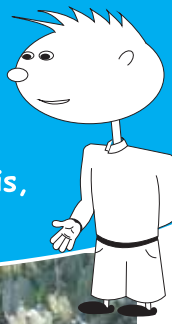


Retrouve qui est qui. Place le bon
numéro avec la photo correspondante,
comme ça tu sauras où ils logent.



- 1 - Chrysope
- 2 - Bourdon
- 3 à 6 - Abeille et guêpe solitaire
- 7 - Syrphie
- 8 - Osmie
- 9 et 10 - Forficule ou perce-oreille
- 11 - Carabe





Les nichoirs et autres abris
Des nichoirs à chouettes, chevâches, hulottes, chauves souris,
mésanges, ont été également posés dans les arbres
près des cours d'eau.



Hulottes



Chevêches



Chauves Souris



Mésanges

Elles sont formées de débris d'os, de poils et de proies avalées. Elles nous renseignent sur le régime alimentaire des chouettes. P de r

Sais-tu ce que c'est ?

La biodiversité c'est l'ensemble du vivant, des plantes, des animaux, des organismes microscopiques, mais aussi des paysages naturels. Ces derniers sont constitués d'une infinité d'écosystèmes de taille variable (de la flaqué d'eau à la forêt). Chaque écosystème comprend les êtres vivants qui le peuplent, le milieu où ils vivent et sur lequel ils exercent en retour une influence. L'homme est une espèce parmi les autres et fait donc partie de la biodiversité.

Cet espace est un havre de biodiversité. Chaque espèce a besoin de l'autre. Si l'une vient à manquer la chaîne alimentaire est brisée et d'autres peuvent alors disparaître. Vous pouvez vous aussi favoriser cette biodiversité en reproduisant ce biotope chez vous. Ne jamais utiliser de produits chimiques pour l'entretien de ces espaces car cela détruirait toute vie, même dans l'eau à proximité.



Total/9

BORNE 12

La Chapelle
Sainte-Anne.

La chapelle
n'est pas visible
de l'autre côté
du canal
et est accessible
par un petit chemin.

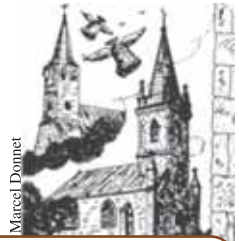


La Chapelle Ste-Anne des Bateliers fut construite à la fin du 19^e siècle et fut béni par l'évêque de Rennes.

Celle-ci à l'origine, était de style ogival, surmontée d'une tour avec quatre fenêtres gothiques «abat-son». La façade de la chapelle orientée vers la vallée de l'Ille et du canal comportait, au dessus d'une porte principale, une grande fenêtre ogivale avec vitrail et deux petites flèches surmontées des mêmes hermines que sur les clochetons de

la tour, sculptées dans le granit. Deux fenêtres à vitrail, de chaque côté de la nef, complétaient les ouvertures (voir dessin si contre).

Malheureusement, un événement imprévu la détruisit entièrement. Tant de travail, effacé en peu de temps...



Sais-tu pourquoi elle a été construite en ce lieu ?

Et comment a-t-elle été détruite ?

Il a fallu attendre 1954 pour la voir de nouveau reconstruite comme vous pouvez la voir aujourd'hui. Le clocher a été refait à l'identique, en utilisant les pierres de l'édifice.

En 1956 une seule cloche, fabriquée à Villedieu-les-poêles, fut suspendue dans le clocher de la nouvelle chapelle. Lors de l'inauguration d'une cloche d'église, l'usage veut qu'une cérémonie religieuse lui soit consacrée et un nom lui est donné.

Sais-tu comment s'appelle cette cloche ? A - Anne B - Angèle C - Charlotte

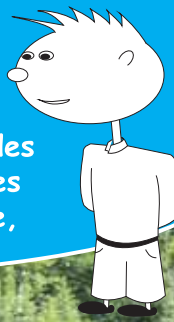
En 1960, près de 6000 pèlerins suivirent la procession qui fût organisée afin de ramener la statue de Ste-Anne jusqu'à l'église paroissiale par le chemin du halage du canal. Aujourd'hui encore, le dimanche se trouvant au plus près de la fête de la Ste-Anne, est organisé un pardon qui attire encore près de 350 personnes.

Total/3

BORNE 13

Les ponts

Entre le 16 juillet et le 16 Septembre 1861, la Compagnie des chemins de fer de l'Ouest entreprit la construction d'ouvrages d'art (5 viaducs sous rails) sur le canal d'Ille et Rance, entre Rennes et St-Malo.



Pendant 2 ans, l'entreprise « Avril et Isouard » construisit ces œuvres d'art à l'aide du bateau « JOB » aménagé pour l'occasion, entre les écluses de St-Médard et de St-Grégoire.



Ces ponts sont encore là aujourd'hui, malgré de nombreux bombardements pendant la dernière guerre cherchant à les détruire. Nous pouvons encore admirer, 150 ans plus tard, cette méthode bien spécifique de construction.

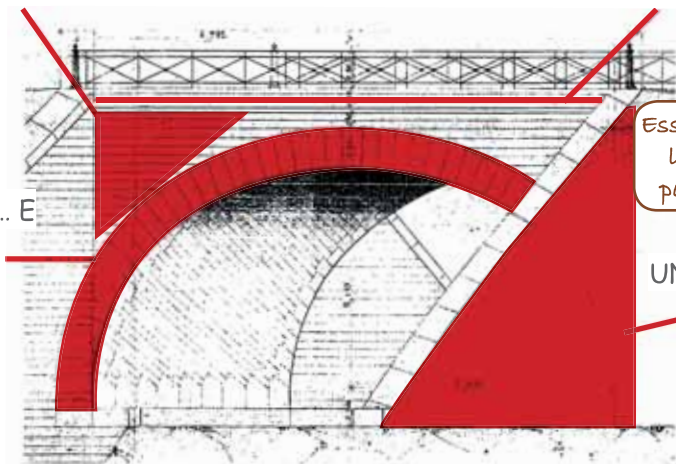
UN TY N

UN TAB R

UNE VO E

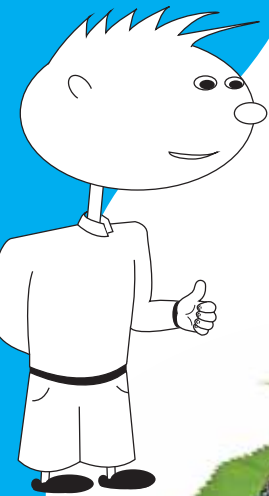
Essaye de nommer les différentes parties du pont.

UNE CU E



Total/4

Le Sureau noir :
L'arbre aux milles
et une vertu!



Le sureau noir est parmi les arbres les plus «visités». Son feuillage dense et les nombreuses fourches qu'offrent ses branches en font un lieu de choix pour les oiseaux nicheurs. Les abeilles sauvages et autres guêpes profitent aisément de ses rameaux creux...

Bref, un véritable hôte de nos campagnes! Les fleurs attirent, en outre, quantité de butineurs: abeilles, mouches, papillons... et les merles noirs, des grives, des rouges-gorges, des passereaux...

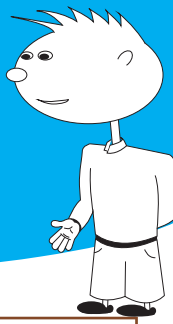


Les premières traces de l'affection de l'homme pour le sureau remontent à l'âge de pierre, certainement grâce à son goût mais aussi ses vertus médicinales.

Le sureau a d'ailleurs de nombreux surnoms évocateurs: le protecteur du foyer, l'arbre aux fées, le pharmacien de la maison, etc. La tradition campagnarde le considère comme un arbre porte-bonheur.

Ces propriétés thérapeutiques se trouvent aussi bien dans son écorce que dans ses feuilles, ses fleurs et ses baies qui sont aussi utilisés en cuisine (sirop, limonade, vin, dessert).

Voici quelques recettes à tester.



Limonade de sureau

- 4 ombrelles de fleurs de sureau
- 2 litre d'eau
- 225 g de sucre
- 2 citrons

Récolter les ombrelles en juin, les secouer sans les laver, mettre dans un bocal avec les citrons émincés et le sucre, verser l'eau sur la préparation, recouvrir d'un tissu et l'exposer au soleil 5 à 6 jours en remuant de temps en temps. Des bulles d'air vont se former. Filtrer, verser dans des bouteilles et fermer hermétiquement. Placer au frais 2 semaines avant de consommer.

Beignets de sureau (pour 8 pers.) - Préparation : 15 min

- 500 g de farine
- 2 œufs
- 2 verres de lait
- 1 pincée de sel
- 2 cuillères à soupe de sucre
- fleurs de sureau en grappe

Dans un saladier, mélangez la farine, les œufs, le sel, le sucre et le lait. Laissez reposer la pâte au moins une demi-heure. Lavez légèrement les fleurs de sureau, égouttez. Trempez les grappes dans la pâte à beignets, puis faites-les frire dans de l'huile (préalablement chauffée dans une grande casserolle). Quand les beignets sont bien dorés, les retirer avec un écumoire. Sucrez légèrement et servez chaud.



Attention !

Il existe 2 espèces de sureaux dont les baies sont noires

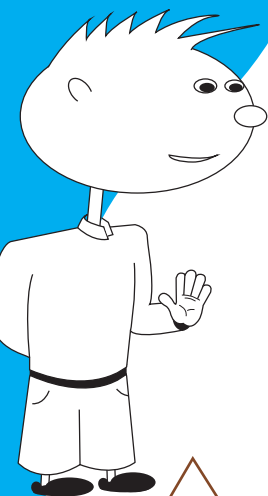
Le sureau noir est un arbuste reconnaissable par ses baies regroupées en lourdes grappes pendantes. Ces baies sont comestibles uniquement une fois cuites, contrairement aux autres parties de la plante.

Le sureau yèble est une plante herbacée d'un mètre maximum de haut, dont les baies tournées vers le ciel sont **toxiques**.



Une trace n'est pas uniquement une empreinte, cela peut être aussi un reste de nourriture, une crotte, un passage, un terrier.

Retrouve à qui appartiennent ces empreintes !



Essaie de trouver dans l'environnement proche des traces laissées par des animaux, cela te renseignera sur la fréquentation de ces lieux.



1 - **Indice** : noisettes.

E



2 - **Indice** : attention, ça pique!

H



3 - **Indice** : mon cousin des villes aime danser quand le chat n'est pas là.

M

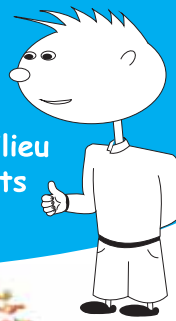


4 - **Indice** : on me dit futé.

R

BORNE F-1

Ca y est, nous voici arrivés à l'écluse de Bouessay; tu vas profiter des jeux, ...bien sûr; installe toi sur les bancs au milieu de cette aire de détente et consacre encore quelques instants pour en savoir plus sur notre environnement.



Ronce



Pissenlit



Chiendent



Oseille

Au moyen âge, les fleurs et les herbes étaient utilisées comme remèdes contre les maladies et on les consommait de bien des façons.

La **ronce** était recommandée contre les maux de gorges, les angines, les aphtes, et ses fruits font de bonnes confitures. Le **pissenlit** était efficace contre le cholestérol et facilitait la digestion, ses jeunes feuilles sont excellentes en salade. Le **chiendent** qui est « la » mauvaise herbe par excellence, « le désespoir » du jardinier était efficace contre les rhumatismes. Son rhizome séché et moulu servait de farine pour faire des bouillies. L'**oseille** sauvage arrêtaient les hémorragies, soulageait les démangeaisons. Ses feuilles se consomment encore en soupe, ou avec du poisson. Le **millepertuis** servait de baume pour les blessures et préservait des sorcières. La **molène** (bouillon blanc) soignait la toux, la **stellaire** soulageait le point de côté. A cette époque, la haie servait également de jardin car de nombreuses plantes comestibles y poussaient: feuilles de pissenlit, laitue des murailles, le **gléchome** (faux lierre) et l'**armoïse** vulgaire entraient dans la fabrication de la bière familiale.

« Ces herbes que l'on dit mauvaises » que nous côtoyons tous les jours composent la strate herbacée et n'ont pas perdu toutes leurs qualités.



Millepertuis



Molène



Stellaire



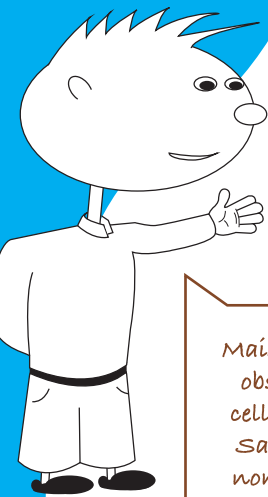
Gléchome



Armoïse

BORNE F-1

Ces plantes
qui vivent
parmi nous...
Tu en sauras plus
sur leurs propriétés
avec les pages
«réponses».



Mais déjà,
observe
celles-ci;
Sais-tu
nommer
chacune
d'entre elles?



1 - F _____



2 - N _____



3 - Conso _____



4 - Li _____



5 - O _____

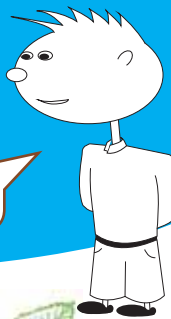


6 - Plan _____

Total/6

BORNE F-2

...l'arbre, élément vivant indispensable à la vie sur Terre...



Relie chaque feuille et fruit à l'arbre auquel il appartient.



A

•
Châtaignier
•



B

•
Merisier
•



C

•
Hêtre
•



D

•
Noisetier
•



E

•
Chêne
•



F

•
Frêne
•

1



Gland

2



Noisette

3



Samare

4



Châtaigne

5



Merises

6



Faîne

Pour être reconnu comme un arbre, il faut être un végétal possédant des racines surmontées d'une tige unique, avec des ramifications au sommet, l'ensemble devant mesurer au moins 7 mètres de haut. Cet ensemble compose la strate arborescente. La plupart des arbres présents ici, autour de nous, sont des feuillus (arbres portant des feuilles). Comme tous les êtres vivants, ils doivent s'alimenter, respirer, transpirer, grandir, se reproduire...

- Les racines pompent l'eau et les sels minéraux du sol.
 - Ce mélange monte dans le tronc, entre dans le coeur de l'écorce et se disperse dans les feuilles.
 - Avec la lumière du soleil, les feuilles fabriquent une sève sucrée (c'est la photosynthèse).
 - La sève redescend. Elle sert à fabriquer les feuilles et le bois nouveau.
- Les arbres absorbent le gaz carbonique que nous rejetons et le transforment en oxygène. Cet oxygène, nous en avons besoin pour respirer.

Total/6

...des poissons
qui peuplent
nos cours d'eau.

Trouve
leur nom.

Description :
Elle affectionne
les eaux vives
et froides, pures
et riches en oxygène.

Durée de vie :
Entre 4 et 5 ans.

Poids et taille adulte :
De 30 à 60 cm
pour un poids allant
de 300 g à 3 kg.

Reproduction :
Du mois de novembre
au mois de janvier.



1

La T _____

Description :
Il est présent dans les eaux
stagnantes ou lentes.
Surtout présent dans le canal.

Durée de vie :
Entre 10 et 12 ans.
Poids et taille adulte :
De 25 à 35 cm
pour un poids allant de 200 g à 1 kg.

Reproduction :
Du mois d'avril au mois de juin.



2

Le G _____

Description :
Elle est de nature sédentaire
hors période de reproduction.

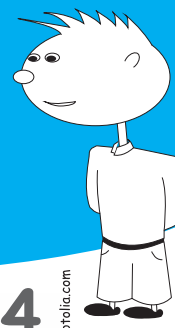
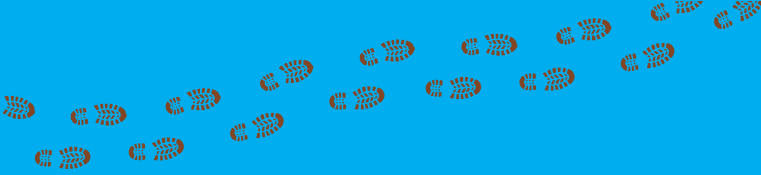
Durée de vie :
Entre 12 et 14 ans.
Poids et taille adulte :
De 50 à 90 cm pour un poids
de 300 g à 2 kg.

Reproduction :
Elle se reproduit en mer
et croît en eau douce.



3

L'A _____



Description :

Elle est présente dans les eaux calmes et plutôt chaudes.

Durée de vie :

Entre 20 et 30 ans.

Poids et taille adulte :

De 50 à 100 cm pour un poids de 5 kg à 25 kg.

Reproduction :

Du mois de mai au mois de juillet.



4

La C _____

Crédit photos : Fotolia 32077973 © daulon - Fotolia.com

Description :

Ce carnassier à la bouche en bec de canard possède plus de 700 dents. Il vit en eau claire et stagnante ou à très faible courant (rivières, lacs, étangs et canaux).

Durée de vie :

Entre 20 et 25 ans.

Poids et taille adulte :

De 45 à 120 cm pour un poids de 1 kg à 20 kg.

Reproduction :

Du mois de février au mois d'avril.



5

Le B _____

Crédit photos : Fotolia 5010916 © NIDertLander - Fotolia.com



Les modifications importantes des habitats piscicoles et des écoulements des eaux dues aux activités humaines (travaux hydrauliques effectués par le passé, élargissement, approfondissement...), pratiques agricoles (engrais, pesticides etc), rejets urbains (rejets d'assainissement, pesticides etc...) sont des pratiques qui ont conduit à des cours d'eau d'une très grande homogénéité et donc à une perte de biodiversité sur ces milieux. C'est pourquoi, les Bassins Versants réalisent des aménagements et des travaux de restauration sur les rivières dans le but de retrouver des espèces faunistiques et floristiques typiques de nos cours d'eau et de permettre aux milieux de retrouver ses fonctionnalités perdues et d'atteindre un bon état écologique. (Extrait du Bassin Versant de l'Ille et de l'Illet).

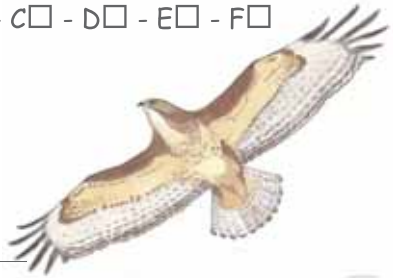
Total/5

BORNE F-4

Tu peux facilement rencontrer chacun de ces animaux ; tu ne peux pas ignorer leur nom ?



1 Nom : _____
Déplacement : A - C - D - E - F



2 Nom : _____
Déplacement : A - C - D - E - F

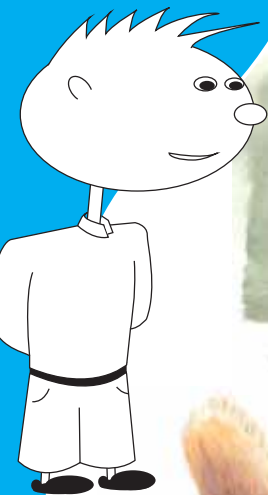


3 Nom : _____
Déplacement : A - C - D - E - F



4 Nom : _____
Déplacement : A - C - D - E - F

5 Nom : _____
Déplacement : A - C - D - E - F



Dis-nous aussi quels sont leurs principaux modes de déplacement?

A=Nager

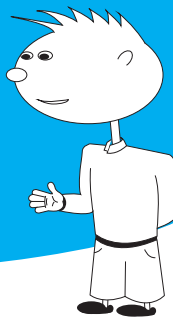
B=Grimper

C=Ramper

D=Courir & Marcher

E=Sauter

F=Voler



6

Nom: _____

Déplacement: A - C - D - E - F



7

Nom: _____

Déplacement: A - C - D - E - F



8

Nom: _____

Déplacement: A - C - D - E - F



9

Nom: _____

Déplacement: A - C - D - E - F



10

Nom: _____

Déplacement: A - C - D - E - F

Total/10



Borne 1

- 1 - Pierre, terre et bois.
- 2 - Four et fourneau.

Borne 2

- Photo 1 - Salle des fêtes.
Photo 2 - Logement d'instituteur.
Photo 3 - Grange aux dîmes.

Borne 3

- 1 - Ciboire
- 2 - Calice
- 3 - Ostensoir

Energie Marémotrice.

Energie Eolienne.

Energie Hydraulique.

Heure du cadran 13h

Borne 4

- 1 - Le terme «lavandière» vient de la lavande utilisée pour laver et parfumer le linge.
- 2 - Planche à laver - Baquet
- Brouette - Carrosse - Battoir.

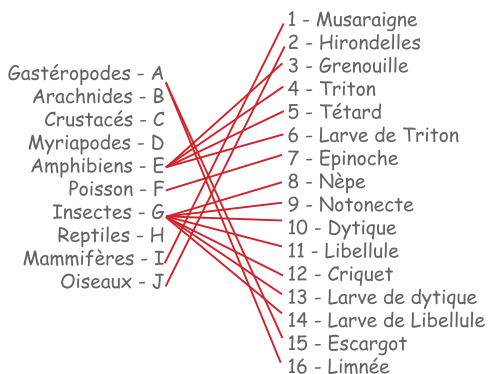
Borne 5

- 1 - 18 cm à 25 cm
- 2 - 200 g à 350 g
- 3 - 16 noisettes

Borne 6

- 1 - Châtaignier - Hêtre - Chêne.

Borne 7



Borne 9

La Croix de Mont.

Borne 10

1 - Le coucou, la mésange et le merle font partie des espèces qui disparaîtraient si les buissons et arbustes n'existaient plus.

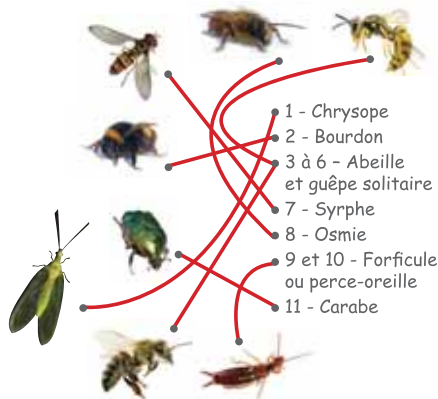
2 - A l'origine, la haie était avant tout une barrière végétale qui empêchait le bétail d'envahir les terres cultivées et qui du même coup le protégeait du vent, du froid et du soleil. De nos jours, la haie a toujours ce rôle important. Elle empêche également le dessèchement du sol, en permettant aux eaux de pluie de pénétrer dans le sol.

La haie fournit du bois de chauffage, son entretien peut-être valorisé par la vente de ce bois qui une fois déchiqueté est utilisé pour les chaudières à bois.

Enfin la haie et surtout le maillage bocager est un lieu de vie pour les oiseaux, les insectes, reptiles, et autres petits mammifères.

Les arbres à fleurs facilitent la vie des insectes pollinisateurs et les arbres à baie nourrissent les oiseaux, qui vont réguler les populations d'insectes.

Borne 11



Pelotte de réjection.



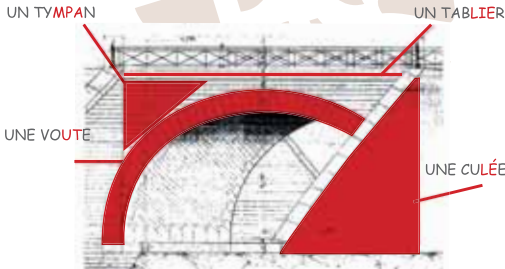
Borne 12

1 - En 1832, le canal d'Ille et Rance était ouvert à la navigation des marinières, transportant du bois, de la pierre, des pommes. Ceux-ci aperçurent plusieurs fois, lors de leurs navigations nocturnes des lueurs qui leur semblaient mystérieuses et attisèrent leur foi...

Ils décidèrent de faire fabriquer une croix de granit et de l'ériger à cet endroit, à 27 m au dessus du canal, qu'ils appelèrent, la croix de Ste-Anne, la patronne des marins bretons. Plus de 30 ans après, une chapelle était construite et ne fut achevée qu'en 1941.

2 - Le jeudi 6 juillet 1944, la chapelle Ste-Anne fut entièrement détruite par un bombardement visant le pont de chemin de fer qui se trouvait à 250 m vers le sud. Les cloches dévalèrent le coteau et l'une d'elle s'enfonça dans les eaux du canal. Pendant de longues années l'amas de pierres de la chapelle, totalement effondrée, resta ainsi, se recouvrant petit à petit de végétation.

Borne 13



Borne 15

- 1 - Ecureuil
- 2 - Hérisson
- 3 - Mulot
- 4 - Renard

Borne F-1

1 - Fougère

La fougère est une plante toxique qu'il convient de manier prudemment. Les feuilles fraîches de la fougère mâle s'appliqueraient utilement sur les douleurs rhumatismales, de la gouttes et de la sciatique. De par sa toxicité, il vaut mieux ne pas consommer les jeunes crosses pourtant si bien vantées.

2 - Nénuphar

Le nénuphar était bien connu durant l'antiquité et le Moyen-âge où il était largement apprécié pour ses vertues anaphrodisiaques. La fleur comme le rhizome sont utilisés en phytothérapie pour lutter contre la nervosité, la couperose, la toux ou encore les troubles du sommeil.

3 - Consoude

La consoude est vulnéaire, on l'utilise sur les abcès, les ulcérations de la peau, les suppurations chroniques, les coupures, les saignements internes (ulcères d'estomac), les affections gingivales. Elle est aussi utilisée en compresses sur les entorses, les contusions et accélère la consolidation des fractures et favorise la cicatrisation des plaies. Les feuilles peuvent être cuites dans des soupes en légumes, en beignets. il est déconseillé de manger quotidiennement de la consoude car elle contient des alcaloïdes toxiques pour le foie à haute dose.

4 - Le lierre

Le lierre est un antiviral (qui empêche la multiplication des virus), il combat les fièvres. En lotion, il soulage des coups de soleil. Ses fleurs sont très appréciées des abeilles à l'automne.

5 - L'ortie

Les jeunes pousses de l'Ortie sont consommées au printemps comme fortifiant ou légume (la soupe d'ortie est un vrai délice).



Elle est recommandée comme un excellent dépuratif (purifie l'organisme) et aussi en cas de rhumatisme, elle arrête les saignements de nez ou des plaies, elle combat l'asthme, le rhume des foins et les allergies.

6 - Le plantain

En froissant des feuilles de plantain, on peut utiliser le suc (liquide extrait du tissu végétal) en cas de piûres d'insectes et également pour stopper le saignement des plaies. Les jeunes pousses du printemps sont comestibles, crues en salades composées ou cuites comme l'épinard et sont excellentes pour parfumer les omelettes.

Borne F-2

Châtaignier: E-4 (châtaigne).

Merisier: F-5 (merises).

Hêtre: D-6 (faîne).

Noisetier: B-2 (noisette).

Chêne: C-1 (gland).

Frêne: A-3 (samare).

Ces arbres sont tous très présents sur notre territoire et sont utilisés de différentes façons.

Le hêtres qui est un bois dur et compact est utilisé pour fabriquer des meubles et le contreplaqué.

Le châtaignier d'excellente qualité est utilisé pour les parquets et meubles.

Le chêne est un bois de toute utilisation, chauffage, meubles, planchers, poteaux.

Le frêne, bois souple sert encore de nos jours au placage et est très utilisé pour les manches d'outils.

Le merisier bois rouge clair se travaille très bien pour faire des instruments de musique et des meubles.

Le noisetier est un arbuste mais il peut atteindre les 12 m. Son bois, flexible et résistant sert pour le tournage de petits objets et était très utilisé pour la marquetterie.

Borne F-3

1 - **La truite Fario.**

2 - **Le Gardon.**

3 - **La carpe commune.**

4 - **Le Brochet.**

5 - **L'anguille.**

Borne F-4

1 - **La Bergeronnette grise**

(*Motacilla alba*) - **F** (voler).

La Bergeronnette grise est aussi appelée Hochequeue en raison de ses mouvements de queue de haut en bas lorsqu'elle se pose. Ceci lui a aussi valu le surnom de lavandière en référence aux femmes qui battaient le linge. Cette espèce niche dans la plus grande partie de l'Europe et de l'Asie, ainsi que dans certaines régions d'Afrique du nord. Plutôt sédentaire, elle se regroupe parfois en grand nombre dans les arbres pour passer la nuit à la mauvaise saison.

2 - **La buse variable** (*Buteo buteo*)
F (voler).

La buse est l'un des plus gros rapace diurne de nos régions. On l'observe souvent dans le ciel en train de planer dans une ascendance ou sur un poteau au bord des routes. Elle se nourrit principalement de petits mammifères mais aussi de reptiles et d'insectes en été. Oiseau intégralement protégé, il est interdit de la tuer, de détruire son nid et de la naturaliser.

3 - **Le héron cendré** (*Ardea cinerea*)
F (voler).

Ce grand échassier à la silhouette si caractéristique est un arpenteur assidu des berges et des près humides. Là, il guette poisson, grenouille mais aussi rongeur qu'il harponne de son bec taillé tel un poignard. Au printemps il forme avec ses congénères d'importantes colonies de reproduction appelées



héronnière où les nids sont construits au sommet des arbres.

4 - Le martin-pêcheur d'Europe

(Alcedo atthis) - **F** (voler).

Un cri strident, suivi d'un éclair bleu au ras de l'eau, voici le martin pêcheur. Oiseau magnifique mais farouche, il est souvent difficile à observer posé. Cependant c'est sur une branche au-dessus de l'eau qu'il faut le chercher.

En effet il utilise ces perchoirs pour repérer les petits poissons avant de plonger pour les attraper. Un fois la proie dans le bec, il retourne dans son terrier creusé dans une berge abrupte afin de nourrir ses petits.

5 - L'écureuil roux (Sciurus vulgaris)

B (grimper).

L'Écureuil roux est certainement le plus agile des rongeurs. Qui n'a jamais été émerveillé par sa déconcertante vivacité lorsqu'il se déplace de branche en branche à la cime des arbres? Comme les oiseaux, l'Écureuil roux construit un ou plusieurs nids douillets, le plus souvent à la fourche des branches.

6 - La Gallinule poule d'eau

(Gallinula chloropus)

A (nager) et **D** (marcher).

Très souvent confondue avec sa cousine la Foulque macroule au front et au bec blancs, la poule d'eau, de plus petite taille, possède un bec rouge au bout jaune et des bandes blanches sur les ailes et la queue. Craintive, elle se réfugie dans la végétation en cas de danger. C'est là qu'elle construit une sorte de radeau amarré aux roseaux pour y pondre ses oeufs.

7 - Le ragondin (Myocastor coypus)

A (nager) et **D** (marcher).

Le Ragondin est un mammifère originaire d'Amérique du sud, introduit en Europe au XIX^e siècle pour l'exploitation de sa fourrure. Chez

nous point de caïman ou de puma pour réguler sa population grandissante qui devient par conséquent problématique dans certaines régions. Les terriers du ragondin participent à la destruction des berges et provoquent également l'accélération du comblement des fossés et canaux.

8 - Le renard (Vulpes vulpes)

D (marcher & courir).

Le Renard roux se rencontre presque partout et il s'approche volontiers des secteurs habités. Il vit aussi bien dans les champs, en forêt que près des marais. Il se nourrit de lapins et de campagnols, mulots et musaraignes mais aussi de baies et de glands. Il utilise souvent d'anciens terriers de blaireau ou de lapin pour y dormir ou y élever ses petits.

9 - Le crapaud commun (Bufo bufo)

D (marcher).

C'est le plus répandu des crapauds en Europe. Il rejoint l'eau uniquement pendant la brève période de reproduction. Bon marcheur, on peut le rencontrer très loin des plans d'eau. Il se nourrit principalement d'insectes divers et de petits animaux tels que limaces, vers de terre et autres petites bêtes du sol. Il hiberne d'octobre à mars dans une cavité à l'abri du gel (terrier, cave, tas de bois).

10 - La couleuvre à collier

(Natrix natrix) - **C** (ramper).

Présente dans toute la France, c'est la couleuvre la plus commune. Très bonne nageuse elle se rencontre souvent au bord de l'eau. Adulte, une femelle peut mesurer plus de 1,5 mètre mais elle est totalement inoffensive. Du plus, grande dévoreuse de rongeurs elle est un auxiliaire précieux pour l'Homme. Elle pond une dizaine d'œufs en été, souvent dans un compost qui, grâce à la chaleur dégagée facilite l'incubation.



Notes

Comptabilise tes points :

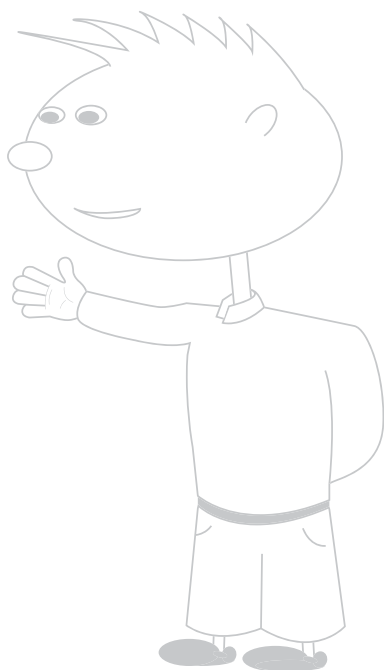
	Points total par borne	Tes points
Borne 1	/5	
Borne 2	/3	
Borne 3	/7	
Borne 4	/6	
Borne 5	/3	
Borne 6	/5	
Borne 7	/3	
Borne 8	/6	
Borne 9	-	
Borne 10	/1	
Borne 11	/9	
Borne 12	/3	
Borne 13	/4	
Borne 14	-	
Borne 15	/4	
Borne F-1	/6	
Borne F-2	/6	
Borne F-3	/5	
Borne F-4	/10	
TOTAL :		/ 85

Et voilà mon appréciation... si tu le permets,

- Si tu as plus de 65 points tu es Super-découvreur !
- Si tu as entre 30 et 65 points, tu es découvreur en herbe.
- Si tu as moins de 30 points, tu es petit découvreur deviendra grand.

et... de toute façon c'est vraiment chouette d'avoir participé!!!

Tu peux noter ici tes observations, dessins...





Pour aller plus loin vous pouvez consulter le livre de **Marcel Donnet** sur Saint-Médard (disponible en bibliothèque) et visiter la **Maison du Canal** à Hédé-Bazouges.

Ce parcours vient s'ajouter aux multiples boucles des sentiers de randonnées et des itinéraires vélo-promenade qui parcourent le territoire du Val d'Ille et qui permettent d'en découvrir tous les attraits.

Tous près d'ici on peut s'engager sur les boucles n°7 «Sentier de St-Médard» et n°8 «Sentier du bois de cranne» de même que sur la boucle vélo-promenade dite des Rives et des Routes' qui emprunte la voie verte du contre-halage du canal.

Brochures disponible en mairie et téléchargeables sur le site www.valdille.fr

7 Sentier de Saint-Médard

Saint-Médard est un bourg perché au-dessus de la vallée de l'Ille et du canal d'Ille et Ranos. Parcours par des ruelles, il garde son aspect du XIX^{ème} siècle et présente de belles maisons en pierres.

A voir : dans l'église, son trésor et ses retables rénovés. La construction du canal d'Ille et Ranos et la ligne de chemin de fer ont profondément marqué Saint-Médard sur l'île au XIX^{ème} siècle. Il faut remarquer les viaducs sous rail véritables ouvrages d'art ainsi que les écluses.




L'écluse du bas du bœing est l'une des 48 qui jalonnent le canal d'Ille et Ranos. Comme toutes les autres elle pouvait accueillir des chalands de fort tonnage et de grand gabarit 20 m de long et 4 m de large. Les marchandises transportées, parfois jusqu'à 100 tonnes par bateaux, étaient les plus diverses : pierres de carrières voisines, bois, plâtre, mais aussi céréales, pommes, tonneaux de cidre et barriques de vin, charbon, engrais.



Sur le parcours, vous passerez également devant plusieurs croix dites "Montées" qui sentent jalonnent le détour suivi par les pèlerins pour se rendre au Mont-Saint-Michel, d'où leur nom.



Les chemins du Val d'Ille

8 Sentier du Bois de Cranne

Le bœing de Saint-Médard, situé sur un éperon rocheux, domine les vallées de l'Ille et du ruisseau d'Andouillé. En 1822, l'Ille et la Ranos sont raccourcies et canalisées afin de faciliter la navigation intérieure.




Le long des berges du canal, vous pourrez observer maisons, éclusiers, écluses, déversoirs, vannages et autres ouvrages qui participent tant au fonctionnement d'un axe de communication qu'à la gestion de l'eau. Il devient rare aujourd'hui d'apercevoir la silhouette imposante d'une péniche, vous avez peut-être l'occasion d'assister à l'éclavage d'un bateau de plaisance.

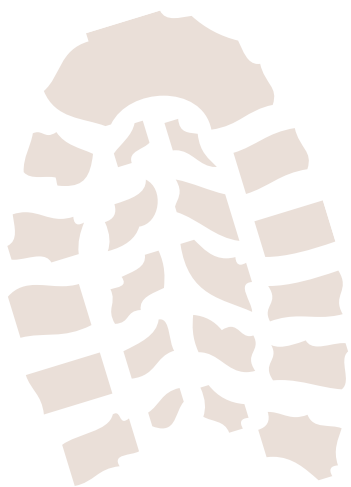
En 1866, un autre moyen de transport vient concurrencier le canal : la voie ferrée Rives - Saint-Malo. Proches à Saint-Médard, renommées par leur architecture et la ductilité de la taille des pierres, les quatre viaducs sous-rail sont des ponts qui permettent à la voie ferrée d'arçonner le canal. Lors de l'été 1949, ceux-ci ont été bombardés par l'aviation alliée qui cherchait à rompre les voies de communication. Manquent leur cible, la chapelle Sainte-Anne, proche du canal fut détruite.



Votre randonnée vous permettra de traverser le Bois de Cranne, zone naturelle d'intérêt écologique, faunistique et floristique (ZANIEFF) et d'apercevoir un patrimoine remarquable et sa tour médiévale.



Les chemins du Val d'Ille



Ce parcours a été réalisé avec la participation des membres du groupe Tourisme de la Communauté de communes du Val d'Ille et de divers partenaires.

Contact : Communauté de Communes du Val d'Ille

La Métairie Montreuil-le-Gast : 02 99 69 86 86 - www.valdille.fr

A BIENTÔT...



empaparc.com - Papier Cylindric 100%

