



COMMUNE DE SAINT MEDARD

# COMPLEMENT DIAGNOSTIC

JUILLET 2025

KLG ARCHITECTE

27 GRANDE RUE  
35470 BAIN DE  
BRETAGNE



# SOMMAIRE

1/ OBJET DE LA MISSION	P3
2/ PREAMBULE	P3
3/ LA COUVERTURE	P4
4/ MACONNERIE	P8
5 / CHARPENTE	P10
6 / TRAVAUX INTERIEURS	P11
7/ ESTIMATION	P13
8/ CONCLUSION	P25

## 1/ OBJET DE LA MISSION

La commune de Saint Médard sur Ille nous a demandé de reprendre notre diagnostic que nous avons réalisé en septembre 2016, afin de compléter les relevés des pathologies, et mettre à jour l'estimation des travaux.

Nous avons proposé de refaire une visite sur le site, comprenant l'ensemble des lieux, et d'ajouter l'intervention d'un couvreur, pour la réalisation de sondages complémentaires en pied de toiture afin de repérer des pathologies éventuelles, non visible depuis la partie haute de la charpente.

## 2/ PREAMBULE

Notre visite s'est tenue le 7 juillet 2025. La commune a missionné l'entreprise CZC pour nous accompagner dans les sondages.

Nous avons réalisé deux sondages pour commencer.

Le premier se situe dans la nef, coté sud, et le deuxième se situe dans le transept sud.

Nous avons poursuivi par la réalisation d'un sondage dans le chœur.

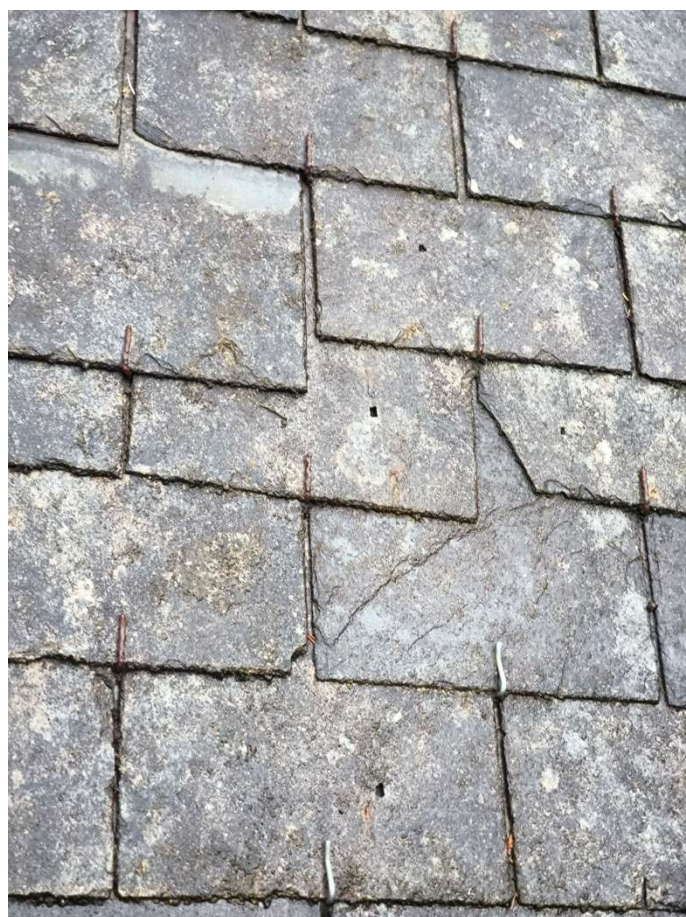
Lors de cette journée, nous avons refait le tour de la charpente depuis les combles, et inspecté le rez-de-chaussée de l'église.

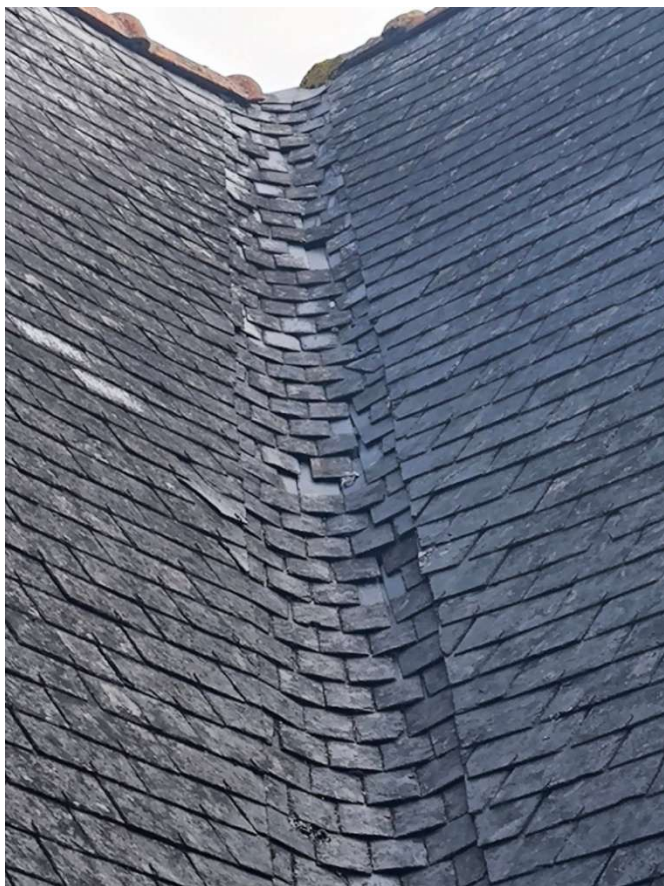


### 3/ LA COUVERTURE

L'accès en pied de charpente nous a permis de constater que la couverture était en très mauvais état sur la totalité de l'église (Clocher, Nef, Transept et chœur, ainsi que ancien porche et sacristie)

L'ardoise semble cuite en surface. Elle présente de nombreux trous, les crochets sont oxydés, et donc sa perméabilité est à remettre en cause. Les ouvrages de noues en ardoises sont toutes fortement désorganisés, ce qui provoque les infiltrations d'eau dans l'angle Nord- Est, dont on aperçoit les coulures dans le chœur.





Sur le clocher, on note une évolution importante du décrochage des ardoises sur le fut et surtout des petites lucarnes de ventilation, dont une placée au sud, n'a presque plus d'ardoises et sa structure en bois menace de tomber.

Il serait nécessaire de la déposer pour éviter toute chute sur la voie publique.

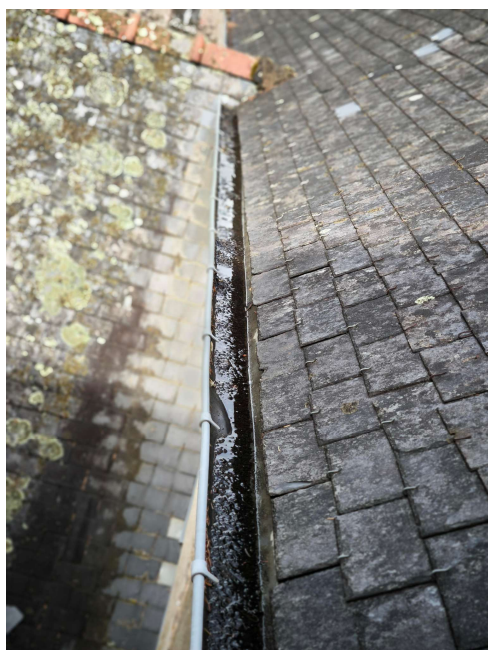






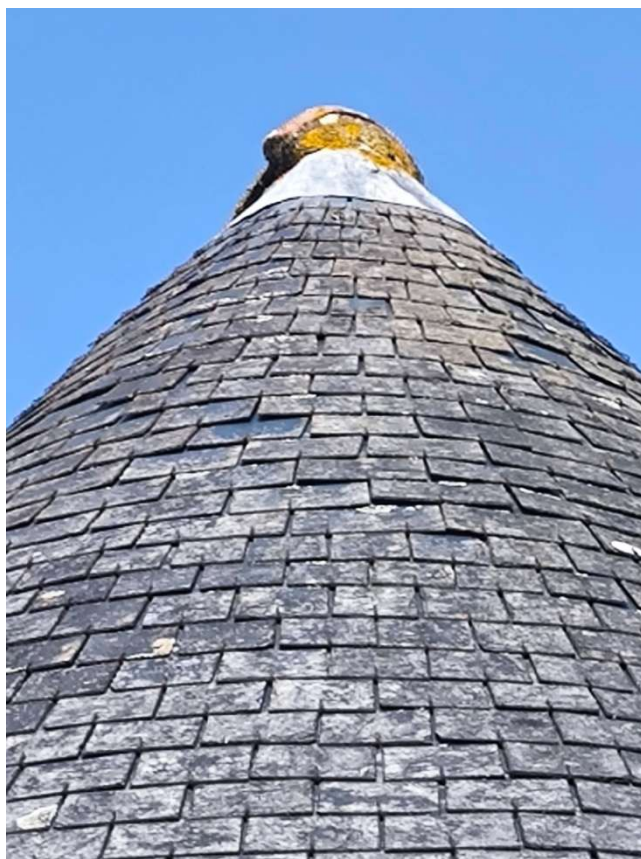
photo 2016

Les ouvrages de gouttières ne sont pas entretenus. La présence d'arbres à haute tige à proximité accentue le stockage de végétaux dans les gouttières. Leur entretien est indispensable en l'attente de travaux de remplacement. Il faudrait également vider les descentes qui doivent être remplies de déchets.





Au niveau du chœur, nous avons constaté que le bas de la couverture a été refait. Le recouvrement de l'ardoise n'est pas correct, et la pose des ardoises n'est pas aux normes. Le crochet pointe repose sur deux fines lames de voliges posées en croisée, qui permet le cintrage. Le couvreur n'a pas souhaité couper le lattis pour voir le pied de charpente, car la repose ponctuelle lui semblait trop compliquée.



Nous avons donc inspecté par le dessous les sablières cintrées et les abouts de poutre. Les sablières sont à refaire, mais le débord de toit important a permis de protéger le bois.



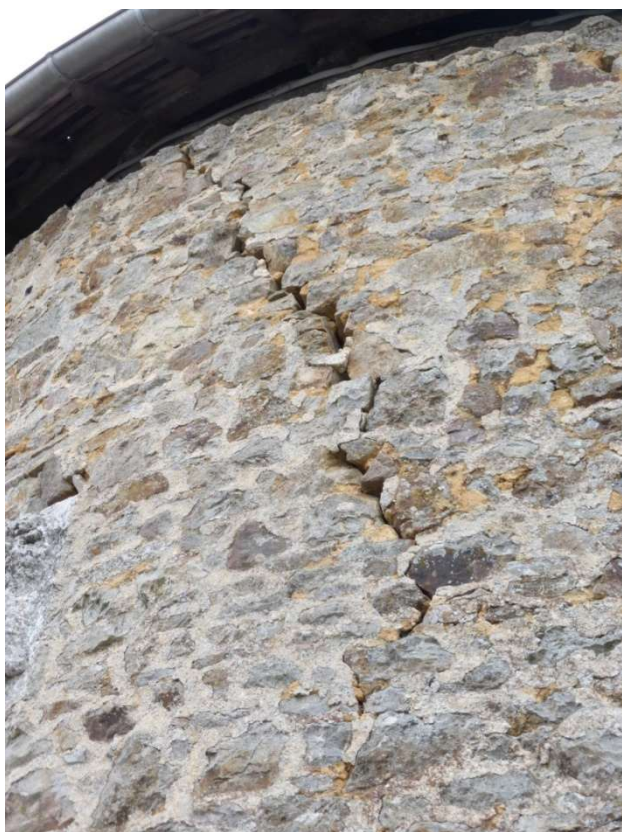
## 4/ MACONNERIE

Nous avons constaté que les têtes des murs étaient chargées en gravats et déchets divers. Il conviendra de procéder à un sérieux nettoyage avant intervention. Les moellons des murs semblent assez désassemblés en tête. Les interventions en charpente nécessiteront une reprise pour blocage des moellons ainsi que la mise en place d'élément pour bloquer le passage des oiseaux. (Il faudra prendre en compte la présence d'oiseaux protégés sur l'église dans les interventions de travaux)





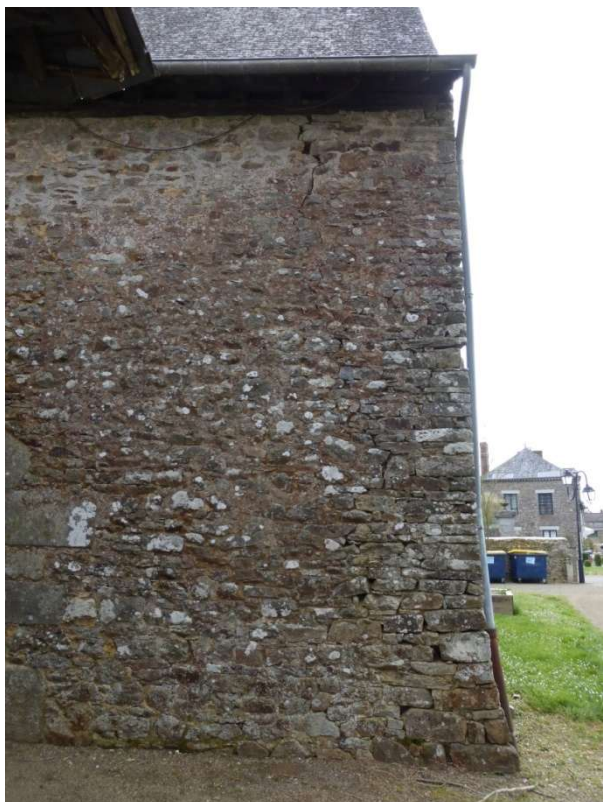
Nous avons inspecté les fissures des murs. Nous n'avons pas constaté d'agrandissement des fissures.



Fissure 2016



Fissure 2025





## 5 / CHARPENTE

La charpente vue depuis les pieds de charpentes visibles lors des sondages montre des pièces de charpente en bon état. Seules les sablières semblent fragilisées puisque c'est une pièce fortement sollicitée par le poids et en contact direct avec la maçonnerie.







Du point de vue de l'intérieur, nous maintenons notre descriptif des pathologies et le travail de restauration qui avait été identifié.

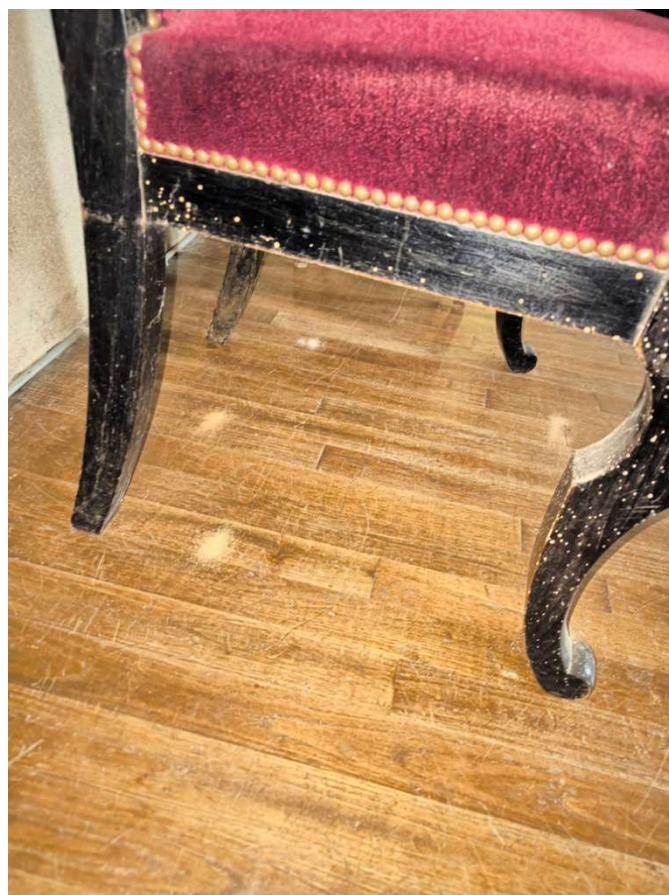
## 6 / TRAVAUX INTERIEURS

L'estimation maintient les travaux que nous avons préconisés pour la partie Vitrail ou de mises en conformité Electrique. Si pour les vitraux, l'intervention pourra être vu dans des tranches futurs, la mise en conformité électrique en matière de mise en conformité de sécurité incendie sera une obligation.

Nous avons prévu la réfection de la voûte et la réfection de maçonneries. Encore une fois, vu l'urgence de la réfection du toit sur l'ensemble de l'église, ces éléments pourront être vu dans un second temps.



Nous préconisons pour la partie menuiserie, la réalisation d'un diagnostic parasite sur les boiseries et surtout la réalisation d'un traitement anti insecticide et anti fongicide sur l'ensemble des éléments bois de l'église. (Estrade, parquet, mobilier) en l'attente de la restauration intérieure.





## 8/ CONCLUSION

Nous avons conscience que l'entretien et la restauration d'une église sont un coût conséquent pour une petite collectivité.

Nous souhaitons vous démontrer à travers cette mise à jour du diagnostic que suite au passage du covid et suite à l'augmentation du coût de la vie, le coût des travaux a également augmenté.

Par ailleurs, nous avons constaté et comparé avec des photos de 2016, que les dégradations en toitures n'ont fait que de s'accroître tandis que les fissures dans les maçonneries n'ont montré aucune évolution.

Il semble donc indiscutable que la priorité doit être mise sur la restauration des couvertures de l'ensemble de la toiture, ainsi que les charpente.

Afin de ne pas réaliser une tranche de travaux trop onéreuse et non supportable par la collectivité, nous vous proposons 3 tranches de travaux pour réaliser la couverture dans son entièreté. La commune pourra faire son choix dans l'avancement de ces projets.

Nous avons repris également les travaux prévus sur les maçonneries intérieures et extérieures dans la réfection des enduits et joints de pierre.

Nous avons toujours à l'esprit la restitution de la coiffe d'origine, avec les traces de l'ancienne voûte encore présente dans le chœur. Ces travaux ne pourront se faire qu'après la réfection totale de la couverture.

En second point, je pense qu'il est nécessaire dès à présent de réaliser un diagnostic parasitaire et un traitement des boiseries, car les attaques d'insectes sont semble-il actifs. Sans intervention, vous pourriez avoir à terme un effondrement de l'estrade ou du mobilier.

Et enfin, en troisième point, il s'agit de l'entretien des gouttières. Nous avons constaté que la proximité des arbres entraînait forcément, la chute des feuilles et des aiguilles de pin. Il est urgent de procéder au nettoyage des gouttières et des descentes. Cela pourrait boucher les réseaux si on va plus loin.

Nous avons pu mettre à jour notre diagnostic. Nous sommes tout à fait conscients des difficultés, et nous sommes présents pour accompagner la commune dans ces démarches futures.